



DSECE

Date 07/03/2022 V5.1.7

REPONSE A L'ENQUETE STATISTIQUE ET DEPOT DES ETATS RECAPITULATIFS :

DTI+ : importation de fichiers

Historique des Changements

Date	Sujets Modifiés	Commentaires
01/05/09		Création du document
01/11/21	Modifications du document. Annexes Saisunic et Intracom	
25/01/22	Mise à jour avant mise en ligne	Modification de forme
07/02/22		Modification de forme
07/03/22	Intracom : correction longueur code ISO (pays) vaut 2 caractères.	

Documents de référence

Intitulés	Version
Note de référence pour la réponse à l'enquête statistique mensuelle sur les échanges de biens intra-Union européenne (EMEBI)	
Service en ligne DEBWEB2022 Déposer sa réponse à l'EMEBI ou son état récapitulatif TVA : Manuel utilisateurs DTI	
Description des échanges DTI+ en XML	
Description des échanges DTI+ : importation de fichiers (présent document)	

Table des matières

1	Présentation du guide DTI+	4
1.1	Objectifs.....	4
1.2	Étapes pré-requises.....	4
1.3	Obtenir son numéro d'habilité.....	4
1.3.1	Étape 1 : Prendre contact avec son centre de collecte de rattachement.....	4
1.3.2	Étape 2 : Créer votre fichier de déclaration.....	4
2	Importation des fichiers de déclarations.....	6
2.1	Étape 1 : Accès à la fonctionnalité.....	6
2.1.1	Compte ayant le statut de tiers-déclarant.....	6
2.1.2	Accès à la fonctionnalité.....	7
2.2	Étape 2 Sélection du fichier à importer.....	7
2.3	Étape 3.a Importation réussie.....	8
2.4	Étape 3.b Échec de l'importation.....	10
2.4.1	Étape 3.c Importation de fichier avec erreurs corrigeables en ligne.....	11
2.5	Gestion des déclarations en attente.....	14
3	Assistance.....	16
3.1	Accès au service d'aide compétent.....	16
3.2	Comment utiliser l'aide.....	16
4	Changements fonctionnels à compter de la période de référence de janvier 2022.....	17
4.1	Ajout de la variable additionnelle à l'expédition « pays d'origine » dans une réponse statistique.....	17
4.2	Ajout de la variable additionnelle à l'expédition « numéro d'identification TVA du client » dans une réponse statistique pour les lignes de régime 29.....	17
4.3	Séparation des réponses statistiques des récapitulatifs fiscaux.....	17
5	Annexes.....	18
5.1	Annexe 1 Lexique des termes et acronymes employés dans le document.....	18
5.2	Annexe 2 La ligne entête, format Intracom ou Saisunic.....	18
5.3	Annexe 3 Le format Intracom.....	19
5.4	Annexe 4 Le format Saisunic.....	25

1 Présentation du guide DTI+

1.1 Objectifs

Le présent document est destiné aux utilisateurs des fonctions d'importation de fichiers de déclaration connu sous le nom de mode DTI+.

Grâce à ce mode, vous pouvez transférer depuis votre poste de travail, votre fichier au format **Saisunic, Intracom, XML**, et autres formats grâce aux fonctions de mappage, directement dans le Service en ligne Deb. Vous obtiendrez alors immédiatement un bilan de votre importation de fichier décrivant les éventuelles erreurs à rectifier que vous pourrez aussitôt, pour la plupart, corriger en ligne. Suite à l'importation réussie de ce fichier, il vous sera possible de visualiser, d'imprimer mais aussi de modifier les déclarations issues de ce fichier dans les mêmes conditions que si vous les aviez directement saisies en ligne (mode DTI).

Les principaux objectifs de ce guide sont les suivants :

- exposer la démarche à suivre pour obtenir son numéro d'habilité ;
- expliquer la fonctionnalité « Importer vos fichiers de Deb (Intracom / Saisunic / XML) » du service en ligne Deb sur le WEB ;
- présenter les fonctions de correction des erreurs contenues dans le fichier importé ;
- décrire les formats de fichiers supportés ;
- contacter votre centre de collecte (CISD ou DNSCE selon le cas) pour l'importation de fichier CSV, si vous avez besoin d'avoir une aide explicative sur les tables de mappage.

La liste des centres de collecte est disponible sur le portail interne de la douane : <https://www.douane.gouv.fr/fiche/vos-contacts-en-cas-de-besoin-dassistance>.

1.2 Étapes pré-requises

1. Il faut se créer un compte.
2. Il faut s'être identifié.
3. Il faut s'être inscrit au service en ligne DEB.

1.3 Obtenir son numéro d'habilité

Il est nécessaire de disposer d'un numéro d'habilité pour utiliser les fonctions d'importation de fichier (mode DTI+).

1.3.1 Étape 1 : Prendre contact avec son centre de collecte de rattachement

Afin d'obtenir votre numéro d'habilité, il faudra vous rapprocher de votre centre de collecte (CISD ou DNSCE selon le cas) de rattachement.

Lorsque le compte est de type tiers-déclarant, l'habilitation vaut pour ce compte et non pour les comptes des différents redevables si ces derniers en disposent. Ainsi un redevable ayant un compte n'étant pas lui-même habilité ne peut pas déposer de fichier. En revanche, le tiers-déclarant peut déposer un ou des fichiers contenant des déclarations pour l'ensemble des redevables dont il gère les déclarations.

1.3.2 Étape 2 : Créer votre fichier de déclaration

Avant de pouvoir importer votre fichier, il faut que celui-ci soit créé et respecte un des formats suivants :

- **Saisunic ou Intracom** : ces formats sont décrits ci après 5 Annexes.
- **XML** : ce format est décrit dans le document cité en référence, accessible en ligne ;
- les formats **CSV ou TXT** doivent être traités préalablement par les fonctions de mappages ;
- Si vous avez des fichiers **XLS et XLSX**, il faudra à l'aide de votre logiciel bureautique les convertir au format CSV en cliquant sur « enregistrer sous » format CSV avec séparateur « ; ».

Afin d'obtenir l'aide nécessaire à l'obtention de votre numéro d'habilitation et éventuellement au mappage de votre fichier, vous pouvez envoyer au centre de collecte dont vous dépendez, un courriel ayant pour objet : « habilitation + Mappage ».

2 Importation des fichiers de déclarations

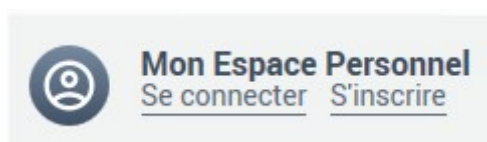
L'importation de fichiers est réservée aux dépôts initiaux de déclarations. Il **n'est pas possible de remplacer ou de modifier une déclaration déjà enregistrée** en procédant à une importation de fichier. Sauf erreur portant sur l'année de déclaration, il est interdit de supprimer complètement une déclaration déjà enregistrée et de réimporter le fichier contenant cette déclaration modifiée.

L'importation d'un fichier s'effectue en plusieurs étapes successives :

2.1 Étape 1 : Accès à la fonctionnalité

Pour accéder à la fonctionnalité d'importation d'un fichier de déclarations, il faut :

- entrer sur le service en ligne via le site <https://www.douane.gouv.fr/>
- saisir ou créer votre identifiant et votre mot de passe à partir de « mon espace personnel » ;



- accéder au téléservice Déclaration d'Échanges de Biens (Deb).

2.1.1 Compte ayant le statut de tiers-déclarant

Lorsque le compte a le statut de tiers-déclarant, une fois les manipulations ci-dessus réalisées, l'écran ci-dessous apparaîtra.

Il faut sélectionner l'un de vos redevables, peu importe lequel. En effet, le fichier à importer peut contenir des déclarations pour des redevables différents.

L'habilitation est propre au tiers-Déclarant. Celle-ci permet le dépôt de fichier pour les déclarations de n'importe lequel des redevables gérés de ce compte.

SOMMAIRE PRINCIPAL TIERS DÉCLARANT

Numéro de TVA	FR
Raison sociale	

Entreprise(s)

	Numéro de TVA - SIRET - Raison sociale	Habilité		
	SÉLECTIONNER FR	C200		
	SÉLECTIONNER FR	C200		
	SÉLECTIONNER FR	C200		

Écran s'affichant si Tiers-Déclarant

2.1.2 Accès à la fonctionnalité

Si vous êtes habilités à déposer des fichiers, l'écran « **Vos Deb en ligne** » offrira des fonctions d'importation de fichier comme montré ci-dessous :



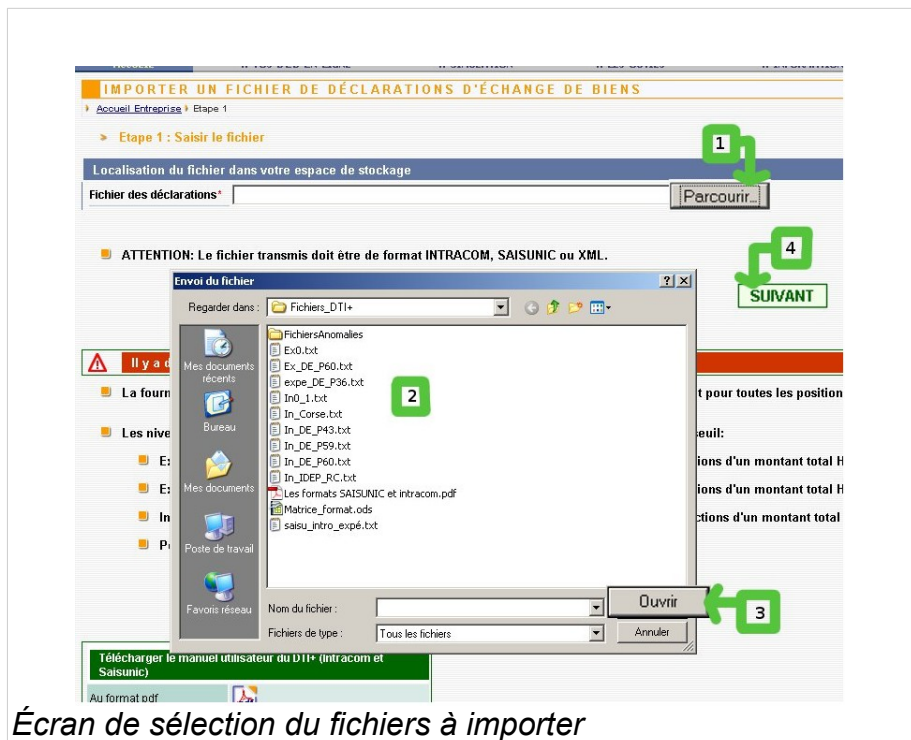
Figure 1: Menu importer vos fichiers

Pour importer un fichier au format Saisunic, Intracom, XML, il faut, après être entré sur le service en ligne et avoir cliqué sur « **VOS DEB EN LIGNE** », cliquer sur le lien « **Importer vos fichiers de DEB (Intracom/Saisunic/Xml)** » comme montré sur l'écran ci-dessus.

À l'issue de l'importation plusieurs options s'offriront à vous :

- Corriger les lignes en erreurs ;
- Enregistrer vos déclarations ;
- Stocker vos déclarations.

2.2 Étape 2 Sélection du fichier à importer



L'importation du fichier se fait en 4 étapes :

1. Cliquez sur le bouton « **Parcourir** » pour ouvrir l'explorateur de fichiers ;
2. Sélectionnez le fichier à importer à l'aide de l'explorateur de fichiers ;
3. Une fois le fichier à importer sélectionné, cliquez sur le bouton « **Ouvrir** ». Ceci a pour effet de fermer l'explorateur et de reporter le nom du fichier dans la zone de texte intitulée « Fichier des déclarations » ;
4. Cliquez sur le bouton « **SUIVANT** » afin de réaliser l'importation effective du fichier.

2.3 Étape 3.a Importation réussie

Si votre fichier ne contient pas d'erreur, vous obtiendrez le bilan d'importation de fichier suivant :

En cliquant sur le bouton « **SUIVANT** », l'écran ci-dessous permettant l'enregistrement définitif, l'abandon ou le stockage provisoire apparaîtra :

Fichier								
Fichier des déclarations	XML1.xml							
Nombre de déclarations	1							
Nombre de lignes	0							
Nombre de déclarations valides	1							
Les déclarations valides								
N° de Tva	Siret	N° déclaration	Type déclaration	Flux	Année	Mois	Nombre d'article	Valeur
FR		002025	Réponse statistique	Expédition	2021	10	1	55555555
FR		002025	Etat récapitulatif TVA	Expédition	2021	10	1	55555555
Les erreurs								
Nombre de déclarations en erreur	0							

Vous pouvez maintenant :

ABANDON
STOCKAGE PROVISoire
ENREGISTREMENT

Écran de confirmation d'importation de fichiers

- « **ABANDON** » :abandon de l'importation et perte définitive des déclarations alors même qu'elles sont valides. Un écran supplémentaire demandera la confirmation de cet abandon.
- « **STOCKAGE PROVISoire** » :stockage de la déclaration pour une durée maximale de 2 mois. Elle devra être enregistrée ultérieurement après d'éventuelles modifications pour être prise en compte par l'administration. Stocker une déclaration ne dispense pas d'enregistrer la déclaration en tenant compte des dates de dépôt prévues mensuellement
- « **ENREGISTREMENT** » : auprès des services douaniers des déclarations issues de l'importation de ce fichier.

La gestion des déclarations une fois stockées ou enregistrées s'effectue respectivement à l'aide des menus suivant :

Menu « réponse EMEBI et État récapitulatif TVA »

:: RÉPONSE EMEBI ET ÉTAT RÉCAPITULATIF TVA

Menu d'accès aux réponses statistiques et aux récapitulatifs TVA. Menu à utiliser pour accéder ou créer des déclarations positionnées sur une période équivalente ou supérieure à janvier 2022

- Pour gérer exclusivement les réponses statistiques il convient d'utiliser les liens suivant :

- [Saisie de la réponse statistique](#)
- [Mois sans réponse statistique](#)
- [Vos réponses statistiques stockées](#)
- [Vos déclarations statistiques enregistrées](#)

- Pour gérer exclusivement les états récapitulatifs TVA il convient d'utiliser les liens suivant :

- [Saisie de la déclaration fiscale](#)
- [Vos déclarations fiscales stockées](#)
- [Vos déclarations fiscales enregistrées](#)

Menu « Vos DEB en ligne (Av.2022) »

Vos DEB EN LIGNE (Av. 2022)

Menu d'accès aux DEB. Menu à utiliser pour accéder ou créer des déclarations positionnées sur une période antérieure à 2022

- [Saisie de la déclaration](#)
- [Mois sans déclaration](#)
- [Vos DEB stockées](#)
- [Vos DEB enregistrées](#)
- [Les DEB transmises hors proDouane](#)

Un courriel faisant office d'accusé de réception sera envoyé à l'adresse mél associée au compte ayant importé le fichier de déclaration.

2.4 Étape 3.b Échec de l'importation

L'importation peut échouer pour de multiples raisons. Certaines erreurs provoqueront le rejet total du fichier alors que d'autres, notamment celles relevant d'incompatibilité réglementaire, pourront être corrigées en ligne.

La réussite de l'importation de votre fichier ainsi que l'enregistrement des déclarations qu'il contient ne seront possibles qu'à partir du moment où toutes les déclarations qu'il contient seront considérées comme valides.

Exemple de rejet total :

The screenshot shows a web interface for importing a file. At the top, it says 'IMPORTER UN FICHIER DE DÉCLARATIONS D'ÉCHANGE DE BIENS'. Below that, there's a breadcrumb 'Accueil Entreprise > Etape 1' and a sub-header 'Etape 1 : Saisir le fichier'. A red error banner with a warning icon reads 'Une erreur s'est produite'. Below the banner, it says 'Veuillez vérifier les causes suivantes:' followed by two bullet points: 'Le format du fichier est incorrect' and 'Le n° d'habilité dans l'en-tête (C200) ne correspond pas à celui de l'opérateur autorisé à importer des fichiers'. There's a section titled 'Localisation du fichier dans votre espace de stockage' with a text input field labeled 'Fichier des déclarations*' and a 'Parcourir...' button. At the bottom, there's an 'ATTENTION: Le fichier transmis doit être de format INTRACOM, SAISUNIC ou XML.' and a green 'SUIVANT' button.

Écran d'échec d'importation de fichiers.

L'écran ci-dessus illustre un rejet total du fichier.

Sous le bandeau rouge, une liste d'erreurs identifiées est affichée. Le fichier est rejeté dans sa globalité, il faudra le modifier hors ligne puis le réimporter comme fait précédemment.

Variante de rejet total :

Une variante de rejet montre un fichier qui semble être accepté mais la présence d'autres erreurs non corrigibles en ligne vous obligeront à le réimporter totalement en revenant à l'écran d'importation de fichier.

IMPORTER UN FICHER DE DEB

Accueil > Entreprise > fichier Intracom/Saisuno > fichier Mappage > Etape 2

> Etape 2 : Bilan de l'importation

Fichier	
Fichier des déclarations	In_testMan.txt
Nombre de déclarations	1
Nombre de lignes	3
Nombre de déclarations valides	0

Les déclarations valides							
Aucune donnée à afficher							

⚠ Ce fichier contient des informations invalides

- Nombre de déclarations en erreur : 1
- Les types d'erreur **Format** et **Règlementaire** ne sont pas compatibles avec la prise en charge du fichier pour correction.

Les déclarations en erreur

Entreprise	Siret	Flux	Année	Mois	N° déclaration
██████████	██████████	1	2009	05	000012

Le détail des erreurs

Entreprise	Siret	N° déclaration	N° ligne	Flux	champs	Type d'erreur	Libellé de l'erreur
██████████	██████████	000012	000002	1		Format	L'entreprise est inconnue pour votre compte Deb@Pro.Dou@ne (Siret de la ligne: ██████████). Avant de faire l'importation, veuillez la créer

Variante d'échec d'importation de fichiers.

Autre variante :

IMPORTER UN FICHER DE DEB

Accueil > Entreprise > fichier Intracom/Saisuno > Etape 2

> Etape 2 : Bilan de l'importation

Fichier	
Fichier des déclarations	In-exp1-masse.txt
Nombre de déclarations	1
Nombre de lignes	1
Nombre de déclarations valides	1

Les déclarations valides							
Entreprise	Siret	N° déclaration	Flux	Année	Mois	Nombre d'article	Valeur fiscale
FR ██████████	██████████	000002	Expédition	2012	11	1	100

⚠ Ce fichier contient des déclarations qui sont susceptibles d'avoir déjà été transmises

- Nombre de déclarations : 1

Le détail des déclarations

N° de TVA	Siret	N° déclaration	Flux	Année	Mois	Nombre d'article	Valeur fiscale
FR ██████████	██████████	000002	Expédition	2012	11	1	100

Vous devez supprimer ces déclarations de votre fichier ou les re-numéroter avant de le soumettre à nouveau.

Variante de rejet lorsque le fichier a déjà été importé.

Si un fichier semble déjà avoir été importé pour une même période, avec le même numéro de TVA, le même flux, le même numéro de déclaration, il sera rejeté.

2.4.1 Étape 3.c Importation de fichier avec erreurs corrigeables en ligne.

Parfois, le fichier est incorrect mais les erreurs détectées peuvent être corrigées en ligne. Dans ce cas l'écran page suivante apparaît.

Fichier	
Fichier des déclarations	S-ME-P10.txt
Nombre de déclarations	2
Nombre de lignes	17
Nombre de déclarations valides	0

Les déclarations valides
Aucune donnée à afficher

⚠ Ce fichier contient des informations invalides

- Nombre de déclarations en erreur : 2
- Les types d'erreur **Format** et **Règlementaire** ne sont pas compatibles avec la prise en charge du fichier pour correction.

Les déclarations en erreur 

Entreprise	Siret	Flux	Année	Mois	N° déclaration
FR [REDACTED]	[REDACTED]	introduction	2013	06	040701
FR [REDACTED]	[REDACTED]	expédition	2013	06	040701

Le détail des erreurs 

Entreprise	Siret	N° déclaration	N° ligne	Flux	champs	Type d'erreur	Libellé de l'erreur
FR [REDACTED]	[REDACTED]	040701	000004	1	modeTransport	Fonctionnelle	Le mode de transport est incompatible avec la nomenclature (Mode 7 réservé à une liste de produits pouvant être transporté par canalisation)
FR [REDACTED]	[REDACTED]	040701	000009	2	modeTransport	Fonctionnelle	Le mode de transport est incompatible avec la nomenclature (Mode 7 réservé à une liste de produits pouvant être transporté par canalisation)
FR [REDACTED]	[REDACTED]	040701	000013	2	modeTransport	Fonctionnelle	Le mode de transport est incompatible avec la nomenclature (Mode 7 réservé à une liste de produits pouvant être transporté par canalisation)
FR [REDACTED]	[REDACTED]	040701	000014	2	modeTransport	Fonctionnelle	Le mode de transport est incompatible avec la nomenclature (Mode 7 réservé à une liste de produits pouvant être transporté par canalisation)

ABANDON

CORRIGER EN LIGNE

Échec d'importation avec erreurs corrigeables en ligne.

Ce bilan vous indique si le fichier est conforme au format spécifié. Il vous précise ensuite s'il y a des déclarations en erreur et vous détaille le cas échéant les données à rectifier ainsi que le motif exact de leur rejet.

Si la liste des données à corriger est conséquente, vous pourrez la télécharger en cliquant l'icône « **CSV** ».

Vous vous retrouvez alors face à deux alternatives :

- « **ABANDON** » : abandonner purement et simplement l'importation ;
- « **CORRIGER EN LIGNE** » : corriger en ligne les données erronées.

Dès lors que vous cliquez sur « **CORRIGER EN LIGNE** », votre fichier est immédiatement pris en charge par le service en ligne; aucune validation ou confirmation ne vous sera demandée par la suite. La ou les déclarations contenue(s) dans le fichier sont alors stockée(s) avec le statut de « **DEB en attente de correction** ». Le fichier se voit attribuer automatiquement un nom. Celui-ci vous permettra de l'identifier rapidement si vous décidez de ne pas effectuer l'ensemble des corrections immédiatement.

Vous pouvez ainsi choisir de remettre vos corrections à plus tard si le volume des lignes à corriger est trop important ou si les corrections à effectuer nécessitent des recherches ou des vérifications.

Corriger en ligne

RECHERCHER UNE DÉCLARATION

autre fichier > Etape 2

> Etape 2 : Corriger les erreurs en ligne

Société

Numéro de TVA FR [REDACTED]
Raison Sociale CJ LouisVuitton
Nom du fichier S-ME-P10.txt

Le fichier que vous venez de soumettre est pris en charge sous le nom A2013M06Q007S1308. Vous pouvez maintenant corriger les erreurs à partir de l'affichage qui suit. Vous ne pourrez valider ce fichier que lorsque toutes les déclarations seront valides. Vous pouvez également corriger vos déclarations à partir du menu : "Vos deb en ligne" puis "Vos DEB en attente, issues d'un fichier"

Les déclarations

	N° TVA	N° déclaration	Flux	Année	Mois	Nombre d'article	Valeur fiscale	Date création	Articles erronés			
X	FR [REDACTED]	040701	Intro	2013	06	4	20 000 000	07/01/2014	1			
X	FR [REDACTED]	040701	Exped	2013	06	13	65 000 000	07/01/2014	3			

Prise en charge d'un fichier pour correction en ligne.

La liste des déclarations affichée à l'écran comporte l'ensemble des déclarations contenues dans le fichier qu'elles soient valides (coche verte) ou erronées (croix rouge).

Pour effectuer une ou plusieurs corrections en ligne, il vous suffit de sélectionner une déclaration. Sur une ligne indiquée en erreur (croix rouge), choisissez l'une des fonctionnalités suivantes :

- « **ŒIL** » : afficher l'ensemble des lignes de la déclaration (lignes valides et lignes erronées ;
- « **STYLO** » : afficher uniquement les lignes en erreur de la déclaration ;
- « **CORBEILLE** » : supprimer la totalité de la déclaration.

MODIFIER UNE DÉCLARATION

fichier > choix: déclaration > Etape 3

> Etape 3 : Modifier les lignes de la déclaration

Déclaration

Numéro de déclaration 040701
Date de création 07/01/2014

Société

Numéro de TVA FR [REDACTED] Période Mois 06 Flux Introduction
SIRET [REDACTED] Année 2013 Niveau 1

Les lignes

statut	N° ligne	Nomenclature	Pays prov. dest.	Val. fisc.	Régime	Val. march.	Masse	Unités	Nat. trans.	Trans.	Dépt.	Pays ori.	Acquéreur	Référence interne			
✓	01	27101962	DE	5 000 000	11		0000150000		11	7	14	IE					
✓	03	29051685	DE	5 000 000	11		0000150000		11	7	14	IE					
X	04	26209960	DE	5 000 000	11		0000150000		11	7	14	IE					
✓	05	26209960	DE	5 000 000	11		0000150000		11	1	14	IE					

LISTE DES DÉCLARATIONS LISTE DES DÉCLARATIONS ERRONÉES

Affichage de toutes les lignes d'une déclaration en erreur.

Il est possible de corriger une ligne en erreur ou de modifier une ligne valide en cliquant sur l'icône « **stylo** » ou de supprimer la ligne en cliquant sur l'icône « **corbeille** » .

MODIFICATION D'UNE LIGNE

> Modifier la ligne de DEB

Une erreur s'est produite

Veuillez vérifier les causes suivantes:

- Le mode de transport est incompatible avec la nomenclature (Mode 7 réservé à une liste de produits pouvant être transporté par canalisation)

Société		Période		Flux	
Número de TVA	FR [REDACTED]	Mois	06	Flux	Introduction
SIRET	[REDACTED]	Année	2013	Niveau	1

Référence interne (facultatif) [REDACTED]

Aide sur la déclaration d'échanges de bien ?

Numéro de ligne: 04

Régime: 11 : Acquisitions taxables en France

Référence produit (facultatif): [REDACTED]

Nomenclature: 26209960 [RECHERCHE NOMENCLATURE] [MES PRODUITS]

Masse nette: 0000150000 Kg

Valeur Fiscale: 5000000 Euros [CONVERSION]

Pays de provenance/destination: DE : ALLEMAGNE

Pays d'origine: IE [RECHERCHE PAYS]

Nature de la transaction: 11 : Achat/Vente ferme

Département d'arrivée/l'expédition: 14

Mode de transport: 7 : Installations de transports fixes

[ANNULER] [MODIFIER] [MODIFIER ET AFFICHER LA LIGNE SUIVANTE]

Écran de correction d'une ligne en erreur : incompatibilité entre le mode de transport et la nomenclature

Il vous suffit de saisir ou de sélectionner une valeur valide puis de cliquer sur « **MODIFIER** » pour que la ligne apparaisse désormais comme étant corrigée (coche verte).

L'enregistrement de votre fichier ne sera possible qu'à partir du moment où toutes les déclarations qu'il contient seront considérées comme valides.

RECHERCHER UNE DÉCLARATION

fichier > Etape 2

> Etape 2 : Choisir une déclaration

Société	
Identifiant ProDouane	CHJEAN
Raison sociale	[REDACTED]

Fichier	
Fichier	A2013M06Q00751308

Les déclarations ?

Aucune donnée à afficher

Vous pouvez maintenant :

- abandonner l'importation de vos déclarations
- enregistrer de manière définitive les déclarations valides

[ABANDON] [STOCKAGE PROVISOIRE] [ENREGISTREMENT]

Écran de fichier ne contenant plus de déclaration en erreur

Plusieurs alternatives vous sont proposées :

« **ABANDON** » : abandonner les déclarations alors même qu'elles sont valides ;

« **STOCKAGE PROVISOIRE** » : stocker provisoirement les déclarations. Stocker une déclaration ne dispense pas de tenir compte des dates de dépôt prévues mensuellement ;

« **ENREGISTREMENT** » : confirmer l'importation du fichier et l'enregistrement des déclarations dans celui-ci.

2.5 Gestion des déclarations en attente

Dans le menu principal, cliquez sur « **Vos DEB en attente, issues d'un fichier** » pour obtenir la liste de vos fichiers répertoriés comme étant en attente de correction.

Il s'agit des fichiers que vous avez tenté d'importer et que vous avez choisi de corriger en ligne mais dont la totalité des corrections n'a pas pu être effectuée immédiatement.

LISTE DES FICHIERS EN ATTENTE DE CORRECTION

Accueil > Entreprise > Etape 1

> Etape 1 : Choisir le fichier

Société

Identifiant ProDouane CHJEAN

Raison Sociale de l'opérateur

Les fichiers

Fichier	Première entreprise	Raison sociale	Nombre de DEB	Date création	Les DEB	Les DEB Erronées
A2013M06Q007S1310	FR	Ets Habilité	2	07/01/2014		

Gestion d'un fichier placé en attente.

Choisissez le fichier que vous souhaitez corriger en cliquant sur les icônes correspondantes. Vous pouvez également supprimer le fichier dans sa totalité.

Une fois les deux premières icônes pressées la procédure est identique au point [Corriger en ligne](#) de l'[Étape 3.c Importation de fichier avec erreurs corrigeables en ligne](#), décrit ci-dessus.

3 Assistance

3.1 Accès au service d'aide compétent

Pour accéder aux renseignements relatifs aux services d'assistance aux utilisateurs, vous pouvez sélectionner le menu « ASSISTANCE » dans la barre de menu.

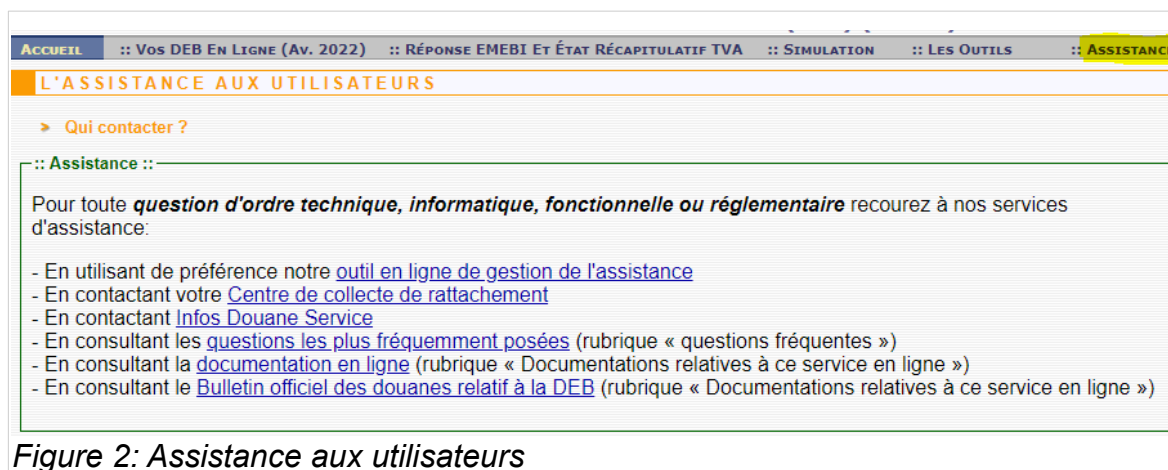



Figure 2: Assistance aux utilisateurs

3.2 Comment utiliser l'aide

Lorsque l'icône  figure sur un écran, cliquez dessus et vous accéderez à la rubrique d'aide correspondante.

4 Changements fonctionnels à compter de la période de référence de janvier 2022

4.1 Ajout de la variable additionnelle à l'expédition « pays d'origine » dans une réponse statistique

- **Intracom** : Pour les lignes de régime 21 ou 29, la nouvelle modalité « pays d'origine à l'expédition » est positionnée à l'emplacement non utilisé dans le fichier aux colonnes 58 et 59
- **Saisunic** : Pour les lignes de régime 21 ou 29, la nouvelle modalité « pays d'origine à l'expédition » est positionnée à l'emplacement non utilisé dans le fichier aux colonnes 114 et 115.

4.2 Ajout de la variable additionnelle à l'expédition « numéro d'identification TVA du client » dans une réponse statistique pour les lignes de régime 29

- **Intracom** : Pour les lignes de régime 29, la nouvelle modalité « TVA acquéreur » est positionnée à l'emplacement 108 à 122 (emplacement identique au TVA acquéreur pour une ligne de régime 21).
- **Saisunic** : Pour les lignes de régime 29, la nouvelle modalité « TVA acquéreur » est positionnée à l'emplacement 71 à 85 (emplacement identique au TVA acquéreur pour une ligne de régime 21).

4.3 Séparation des réponses statistiques des récapitulatifs fiscaux

Lorsque les déclarants utilisent des fichiers constitués selon la norme SAISUNIC ou INTRACOM, le choix du type de déclaration à créer au moment du chargement du fichier est effectué en fonction de la modalité du type de ligne inséré par le déclarant au moment de la création de fichier :

- **Type 1** : réponse statistique : contient uniquement des lignes de régime 11,19 à l'introduction et 21 et 29 à l'expédition ;
- **Type 4** : déclaration fiscale : contient uniquement des lignes de régime 20, 21, 25, 26 et 31 ;
- **Type 5** : réponse statistique et déclaration fiscale : contient des lignes de tout régime. Cette importation conjointe ne concerne que les entreprises qui souhaitent que leur déclaration TVA soit strictement cohérente avec leur réponse statistique pour les flux en régime 21. Sinon, elles doivent importer séparément un fichier pour leur réponse statistique et un autre fichier pour leur état récapitulatif TVA.

5 Annexes

5.1 Annexe 1 Lexique des termes et acronymes employés dans le document

CISD : Centre Interrégional de Saisie et de Collecte des Données. Il en existe deux situés à Lille et Garges. On parle aussi de centre de collecte (Lille, Garges et DNSCE)

DEB / Deb : Déclaration d'échanges de biens entre États membres de l'Union européenne.

Tiers-déclarant : Personne morale chargée d'établir les déclarations pour le compte d'une ou de plusieurs autres sociétés redevables de l'information statistique et fiscale. La personne dite « tiers déclarant » doit être expressément mandatée par le redevable. L'entreprise reste cependant responsable des données fournies. Les informations permettant l'identification de l'entreprise redevable de l'information doivent toujours être portées sur la déclaration.

5.2 Annexe 2 La ligne entête, format Intracom ou Saisunic

Les lignes « en-tête » au format Intracom et Saisunic sont très similaires. Elles diffèrent toutefois au niveau de la longueur du dernier « Filler ».

Position	Identification de la zone	Contenu	Type	Long.
1 à 8	Type de fichier	Le mot SAISUNIC ou le mot IN-TRACOM	AN	8
9 à 12	Numéro d'habilité	Numéro fourni par les CISD permettant d'importer des fichiers.	AN	4
13 à 14	Mois de la période de référence	« MM », exemple : 01	AN	2
15	Flux	1 pour Introduction 2 pour Expédition 3 pour Fichier mixte	AN	1
16	Numéro de séquence		AN	1
17 à 23	Filler	Zone à blanc, i.e remplie du caractère espace.	AN	7
24 à 27	Date de constitution du fichier	« MMJJ », exemple : 1231	AN	4
28 à 41	Siren ou Siret	Numéro du compte habilité : N° SIRET ou SIREN + 5 blancs	AN	14
42 à 61	Numéro de télécopie	Série de chiffres cadrée à gauche sans séparateur	AN	20
62 à 81	Numéro de téléphone	Série de chiffres cadrée à gauche sans séparateur	AN	20
82 à 101	Nom du correspondant	20 caractères alphanumériques.	AN	20
102 à 136 ou 330	Filler	Zone à blanc	AN	35 ou 229

5.3 Annexe 3 Le format Intracom

(*) : information non nécessaire pour un récapitulatif TVA

Position	Identification de la zone	Contenu	Type	Longueur	Niveaux de déclaration				
					A partir de janv. 2022			Avant 2022	
					4	1	5	4	1
1 à 4	Filler	Zone à Blanc	AN	4					
5	Code flux	- 1 pour introduction - 2 pour expédition	N	1		O	O		O
6	Indicateur de monnaie	Constante alphabétique : E	A	1	O	O	O	O	O
7 à 12	Numéro de déclaration	Zone de 6 numériques cadrée à droite par des zéros (non significatifs à gauche).	N	6	O	O	O	O	O
13 à 18	Numéro de ligne	Zone de 6 numériques cadrée à droite et par des zéros. Numéro de séquence unique par déclaration.	N	6	O	O	O	O	O
19 à 22	Filler	Zone à blanc	AN	4					
23 à 24	Clé du numéro de TVA	Zone de 2 caractères	AN	2	O	O	O	O	O
25 à 33	Partie Siren du numéro TVA	N° Siren de l'entreprise	N	9	O	O	O	O	O
34 à 38	Filler ou siret	Zone à blanc ou complément Siret (5 derniers chiffres du Siret)	AN	5					

Position	Identification de la zone	Contenu	Type	Longueur	Niveaux de déclaration					
					A partir de janv. 2022			Avant 2022		
					4	1	5	4	1	
39 à 40	Département	Zone de 2 numériques indiquant selon le flux le département d'expédition ou de destination. - sinon zone à blanc.	AN	2	N	O	O (*)	N	O	
41	Mode de transport à la frontière nationale	Zone de 1 numérique : Sinon zone à blanc.	AN	1	N	O	O (*)	N	O	
42	Filler	Zone à blanc	AN	1						
43 à 44	Pays de provenance (à l'introduction)	Zone de 2 caractères alphabétiques servie par le code du pays de provenance si exigible, -sinon zone à blanc	AN	2	N	O	O (*)	N	O	
45 à 46	Nature de la transaction	Zone de 2 numériques - sinon zone à blanc.	AN	2	N	O	O (*)	N	O	
47 à 57	Valeur	<p>Expédition : pour la réponse statistique de régime « 21 » Pour la déclaration fiscale de régime « 21,20,25,26,31 » Introduction : Régime « 11 »</p> <p>En Euros, 11 chiffres cadrés à droite et complétés par des zéros.</p>	AN	11	O	O	O	O	O	

Position	Identification de la zone	Contenu	Type	Longueur	Niveaux de déclaration					
					À partir de janv. 2022			Avant 2022		
					4	1	5	4	1	
58 à 59	Pays d'origine à l'Expédition	pour la réponse statistique à l'expédition (régime « 21 ou 29 ») Origine au sens douanier du terme.	AN	2	N	O	O (*)	N	N	
60 à 61	Filler	Zone à blanc depuis 2006.	AN	2	N	O		N	O	
62 à 63	Régime	<p>À partir de janvier 2022</p> <p>Expédition :</p> <ul style="list-style-type: none"> - régimes « 21 ou 29 » pour la réponse statistique à l'expédition - Régimes « 21, 20, 25, 26, 31 » pour la déclaration fiscale <p>Introduction :</p> <p>Régimes « 11 ou 19 »</p> <p>Avant janvier 2022</p> <p>Expédition :</p> <ul style="list-style-type: none"> - régimes « 21, 20, 25, 26, 31 ou 29 » pour la déclaration détaillée - Régimes « 21, 20, 25, 26, 31 » pour la déclaration simplifiée <p>Introduction :</p> <p>Régimes « 11 ou 19 »</p>	N	2	O	O	O	O	O	

Position	Identification de la zone	Contenu	Type	Longueur	Niveaux de déclaration				
					À partir de janv. 2022			Avant 2022	
					4	1	5	4	1
64	Niveau d'obligation	<p>À partir de janvier 2022 Expédition : - code « 1 » pour la réponse statistique à l'expédition (régime « 21 ou 29 ») - Code « 4 » pour déclaration fiscale (régimes « 21, 20, 25, 26 et 31 ») - Code « 5 » si réponse statistique à l'expédition ET fiscale (tous régimes d'expédition) Introduction : « 1 » pour une réponse statistique</p> <p>Avant janvier 2022 Expédition : - code « 1 » pour la déclaration simplifiée (régime « 21, 20, 25, 26 et 31 ou 29 ») - Code « 4 » pour la déclaration simplifiée (régimes « 21, 20, 25, 26 et 31 ») Introduction : « 1 » pour déclaration détaillée</p>	N	1	O	O	O	O	O
65 à 72	Nomenclature combinée (NC8)	Zone de 8 numériques. - sinon zone à blanc.	AN	8	N	O	O (*)	N	O
73	Développement statistique NGP	Zone de 1 numérique obligatoire pour certaines nomenclatures - sinon zone à zéro.	AN	1	N	O	O (*)	N	O

Position	Identification de la zone	Contenu	Type	Longueur	Niveaux de déclaration				
					À partir de janv. 2022			Avant 2022	
					4	1	5	4	1
74 à 83	Masse nette	Zone de 10 numériques cadrée à droite et complétée par des zéros non significatifs. - Masse exprimée en Kg. – si masse inférieure à 500 Gr. : servir 10 zéros. - si non exigée zone à blanc.	AN	10	N	O	O (*)	N	O
84 à 94	Valeur marchande de l'article	Zone de 11 numériques cadrée à droite par des zéros, prise en compte uniquement pour les régimes 19 ou 29 et à une fin de rétrocompatibilité. - sinon zone à blanc.	AN	11	N	O	O (*)	N	O
95 à 104	Unités supplémentaires	Zone de 10 numériques cadrée à droite et complétée par des zéros non significatifs. Si la zone doit être servie et que le nombre d'unités supplémentaires est inférieur à 1, mettre « 1 ». Si la zone n'est pas exigée : zone à blanc.	AN	10	N	O	O (*)	N	O
105	Filler	Zone à blanc.	AN	1	O	O	O	O	O

Position	Identification de la zone	Contenu	Type	Longueur	Niveaux de déclaration					
					À partir de janv. 2022			Avant 2022		
					4	1	5	4	1	
106 à 107	Pays d'origine à l'introduction ou de destination finale à l'expédition	Zone de 2 caractères alphabétiques servie par le code du pays : - d'origine à l'introduction - de destination finale à l'expédition - sinon zone à blanc	AN	2	N	O	O (*)	N	O	
					N	O	O (*)	N	O	
108 à 122	Numéro de TVA du partenaire étranger	Zone de 15 alphanumériques servie exclusivement à l'expédition. - 108 à 109 : 2 alphabétiques. Identifiant pays du numéro de TVA - 110 à 122 : code alphanumérique de longueur variable selon le code pays du numéro de TVA - sinon zone à blanc.	AN	15	O	O	O	O	O	
123	Filler	Zone à blanc.	AN	1	O	O	O	O	O	
124 à 129	Période de référence	Servie sous la forme MMAAAA (MM = Mois, AAAA = Année)	N	6	O	O	O	O	O	
130 à 136	Filler	Zone à blanc	AN	7						

5.4 Annexe 4 Le format Saisunic

(*) : information non nécessaire pour un récapitulatif TVA

Position	Identification de la zone	Contenu	Type	Longueur	Niveaux de déclaration				
					À partir de janv. 2022			Avant 2022	
					4	1	5	4	1
1 à 24	Filler	Zone à Blanc, i.e remplie du caractère espace.	AN	24					
25 à 30	Période de référence	Servie sous la forme MMAAAA (MM = Mois, AAAA = Année)	N	6	0	0	0	0	0
31 à 36	Numéro de déclaration	Zone de 6 numériques cadrée à droite par des zéros (non significatifs à gauche).	N	6	0	0	0	0	0
37 à 42	Numéro de ligne	Zone de 6 numériques cadrée à droite par des zéros. Numéro de séquence unique par déclaration.	N	6	0	0	0	0	0
43 à 55	Numéro de TVA	Servie sous la forme FRxxnnnnnnnnnn FR : Constante ; xx : 2 caractères alpha-numériques ; nn : 9 caractères numériques	AN	13	0	0	0	0	0
56 à 60	Complément Siret (facultatif)	Zone à blanc ou complément Siret (5 derniers chiffres du Siret)	AN	5	0	0	0	0	0
61 à 70	Filler	Zone à blanc	AN	10	0	0	0	0	0

Position	Identification de la zone	Contenu	Type	Longueur	Niveaux de déclaration				
					À partir de janv. 2022			Avant 2022	
					4	1	5	4	1
71 à 85	Code TVA du partenaire étranger	Zone de 15 alphanumériques servie exclusivement à l'expédition. -71 à 72 : 2 alphabétiques. Identifiant pays du numéro de TVA. - 73 à 85 : code alphanumérique de longueur variable selon le code pays du numéro de TVA complétée par des blancs à droite. - sinon zone à blanc.	AN	15	O	O	O	O	O
86 à 92	Filler	Zone à blanc	AN	7					
93	Code flux	- 1 pour Introduction - 2 pour Expédition	N	1	O	O	O	O	O
94 à 96	Filler	Zone à blanc	AN	3					
97 à 98	Régime	<p><u>A partir de janvier 2022</u> Expédition : - régimes « 21 ou 29 » pour la réponse statistique à l'expédition - Régimes « 21, 20, 25, 26, 31 » pour la déclaration fiscale Introduction : Régimes « 11 ou 19 »</p> <p><u>Avant janvier 2022</u> Expédition : - régimes « 21, 20, 25, 26, 31 ou 29 » pour la déclaration détaillée - Régimes « 21, 20, 25, 26, 31 » pour la déclaration simplifiée Introduction : Régimes « 11 ou 19 »</p>	N	2	O	O	O	O	O

Position	Identification de la zone	Contenu	Type	Longueur	Niveaux de déclaration				
					À partir de janv. 2022			Avant 2022	
					4	1	5	4	1
99 à 101	Filler	Zone à blanc	AN	3					
102	Niveau d'obligation	<p>À partir de janvier 2022</p> <p>Expédition :</p> <ul style="list-style-type: none"> - code « 1 » pour la réponse statistique à l'expédition (régime « 21 ou 29 ») - Code « 4 » pour déclaration fiscale (régimes « 21, 20, 25, 26 et 31 ») - Code « 5 » si réponse statistique à l'expédition ET fiscale (tous régimes d'expédition) <p>Introduction :</p> <p>« 1 » pour une réponse statistique</p> <p>Avant janvier 2022</p> <p>Expédition :</p> <ul style="list-style-type: none"> - code « 1 » pour la déclaration simplifiée (régime « 21, 20, 25, 26 et 31 ou 29 ») - Code « 4 » pour la déclaration simplifiée (régimes « 21, 20, 25, 26 et 31 ») <p>Introduction :</p> <p>« 1 » pour déclaration détaillée</p>	N	1	O	O	O	O	O
103 à 110	Nomenclature combinée (NC8)	Zone de 8 numériques si exigible. - sinon zone à blanc.	AN	8	N	O	O (*)	N	O
111 à 112	Filler	Zone à blanc	AN	2					

Position	Identification de la zone	Contenu	Type	Longueur	Niveaux de déclaration				
					À partir de janv. 2022			Avant 2022	
					4	1	5	4	1
113	Développement statistique NGP	Zone de 1 numérique obligatoire pour certaines nomenclatures. - sinon zone à zéro.	N	1	N	O	O (*)	N	O
114 à 115	Pays d'origine à l'expédition	Pour la réponse statistique à l'expédition (régime « 21 ou 29 ») Origine au sens douanier du terme.	AN	2	N	O	O (*)	N	N
116 à 146	Filler	Zone à blanc	AN	31					
147 à 148	Département	Zone de 2 numériques indiquant selon le flux le département d'expédition ou de destination. -sinon zone à blanc.	AN	2	N	O	O (*)	N	O

Position	Identification de la zone	Contenu	Type	Longueur	Niveaux de déclaration				
					À partir de janv. 2022			Avant 2022	
					4	1	5	4	1
149 à 150	Nature de la transaction	Zone de 2 numériques - sinon zone à blanc.	AN	2	N	O	O (*)	N	O
151 à 153	Filler	Zone à blanc	AN	3					
154 à 157	Filler	Zone à blanc depuis 2006.	AN	4	N	N		N	N
158	Filler	Zone à blanc	AN	1					
159 à 160	Pays de provenance	Zone de 2 caractères alphabétiques si exigible. - sinon zone à blanc	AN	2	N	O	O (*)	N	O
161	Filler	Zone à blanc	AN	1					
162 à 163	Pays d'origine à l'introduction ou de destination finale à l'expédition	Zone de 2 caractères alphabétiques servie par le code : - du pays d'origine à l'introduction - du pays de destination finale à l'expédition - sinon zone à blanc	A	2	N	O	O (*)	N	O
					N	O	O (*)	N	O
164 à 172	Filler	Zone à blanc	AN	9					
173	Indicateur de monnaie	Constante alphabétique : E	A	1	O	O	O	O	O

174 à 184	Valeur fiscale- ou marchande	Expédition : pour la réponse statis- tique de régime « 21 » Pour la déclaration fis- cale de régime « 21,20,25,26,31 » Introduction : Régime « 11 »	N	11	O	O	O	O	O
--------------	---------------------------------	---	---	----	---	---	---	---	---

Position	Identification de la zone	Contenu	Type	Longueur	Niveaux de déclaration				
					À partir de janv. 2022			Avant 2022	
					4	1	5	4	1
185 à 195	Valeur marchande de l'article	Zone de 11 numériques cadrée à droite par des zéros, prise en compte uniquement pour les régimes 19 ou 29 et à une fin de rétrocompatibilité. - sinon zone à blanc.	AN	11	N	O	O	N	O
196 à 205	Masse nette	Zone de 10 numériques cadrée à droite et par des zéros. - Masse exprimée en Kg. - si masse inférieure à 500 Gr. : servir dix 0 (zéro). - sinon zone à blanc.	AN	10	N	O	O (*)	N	O
206 à 215	Unités supplémentaires	Zone de 10 numériques cadrée à droite par des zéros. - si la zone doit être réglementairement servie et que le nombre d'unités supplémentaires est inférieur à 1 saisir neuf 0 suivi d'un « 1 » - si non exigée zone à blanc.	AN	10	N	O	O (*)	N	O
216 à 262	Filler	Zone à blanc	AN	47					
263	Mode de transport à la frontière nationale	Zone de 1 numérique si exigible : - sinon zone à blanc.	AN	1	N	O	O (*)	N	O
264 à 330	Filler	Zone à blanc	AN	67					